

**ENTRETIEN DES LOCAUX**  
**Protocole dans le cadre du COVID 19**

Dans le cadre de la crise sanitaire, l'entretien des locaux doit faire l'objet d'**ajustements**. Pour établir ces modifications, l'école de Baincthun pourra se référer à ce protocole qui **s'appliquera jusqu'à nouvel ordre** (au plus tôt jusqu'à la date de fermeture de l'établissement pour la période estivale).

**1- RETROPLANNING DE MISE EN FONCTION DU SERVICE ENTRETIEN DES LOCAUX**

<b>Durée estimative</b>	<b>Rétro planning</b>	<b>Acteurs identifiés</b>	<b>Interventions</b>
3 jours	J-4 J-3 J-2	Autorité fonctionnelle	<ul style="list-style-type: none"> <li>- Gestion des activités prioritaires de nettoyage avant la reprise des élèves</li> <li>- Organisation des horaires et des secteurs de nettoyage des locaux par agent pour cette période de permanences</li> </ul>
		Agents d'entretien	<ul style="list-style-type: none"> <li>- Nettoyage approfondi des locaux en fonction du planning et des activités prioritaires</li> </ul>
		Autorité fonctionnelle et agents d'entretien	<ul style="list-style-type: none"> <li>- Préparation de la reprise des usagers</li> <li>- Gestion et adaptation du temps de service</li> <li>- Identification des personnels disponibles et prise en compte des restrictions médicales</li> <li>- Organisation de l'équipe d'entretien dans le cadre du protocole (horaires, poste de travail, protocoles)</li> <li>- Estimation du temps d'activité nécessaire</li> </ul>
		Autorité fonctionnelle	<ul style="list-style-type: none"> <li>- Validation de l'organisation, travaillée avec les agents dans le cadre de l'activité en présence des usagers</li> </ul>
1 jour	J-1	Equipe d'entretien	<ul style="list-style-type: none"> <li>- Fin des nettoyages,</li> <li>- Aménagement des salles de classe</li> </ul>
		Autorité fonctionnelle	<ul style="list-style-type: none"> <li>- Finalisation et information de l'équipe de l'organisation des postes de travail pour le temps de présence des élèves et des secteurs d'intervention par agents</li> </ul>
Jour J		Equipe d'entretien	<ul style="list-style-type: none"> <li>- Mise en œuvre du protocole de nettoyage</li> </ul>
		Equipe d'entretien Autorité fonctionnelle	<ul style="list-style-type: none"> <li>- Débriefing en fin de service sur l'organisation et ajustement de l'organisation si besoin (bilan de fonctionnement)</li> </ul>

## 2- CONSIGNES GENERALES DE SECURITE

- **Appliquer les gestes barrières relatives au SARS-CoV-2.**
  - \* **Se laver les mains avec de l'eau et du savon, ou du gel hydro alcoolique le plus souvent possible**
  - \* **Se distancier d'au moins 1 mètre** entre les agents.
  - \* **Tousser ou éternuer dans son coude ou dans un mouchoir jetable à usage unique**
  - \* **Saluer sans se serrer la main. Eviter les embrassades.**
  - \* **Mettre en permanence à disposition sur ou à proximité des postes de travail, des consommables : gel hydro alcoolique, lingettes, savon, papier absorbant, poubelle mobile non manuelle et sacs**
  
- **Selon les directives du Conseil scientifique COVID 19, du 24 avril 2020, « Des masques alternatifs de production industrielle ou artisanale antiprojection devront être portés par les personnels dans l'établissement scolaire ».**
  
- **Attribuer dans la mesure du possible des outils de travail individuels.**
  
- **Porter les équipements de protection individuelle habituels répondant aux bonnes pratiques d'hygiène liées au métier avec entretien quotidien. S'assurer d'un lavage quotidien (au minimum 30 minutes à 60°C).**

### **Equipements de Protection Individuelle (EPI)**

**Portez votre équipement de protection individuelle habituel : blouse, chaussures de sécurité, masque.**

**Portez des gants à usage unique, jetables.**

Il est conseillé de changer de gants à chaque changement de salle ou de pièce à nettoyer.

**Vos EPI doivent être changés tous les jours et votre blouse doit être lavée au sein de l'école (au minimum 30 minutes à 60°C).**

Selon les directives du Conseil scientifique COVID 19, du 24 avril 2020,  
**« Des masques alternatifs de production industrielle ou artisanale antiprojection devront être portés par les personnels des établissements scolaires ».**



## MESURES DE PROTECTION INDIVIDUELLE

### Avant prise de poste / Après prise de poste


- ✓ S'assurer du nettoyage et de la désinfection approfondis des locaux, des surfaces, du matériel préalablement à l'ouverture et à la fermeture de l'espace.
- ✓ Se laver les mains en arrivant et avant le départ du site.

A la prise de poste, s'assurer que les agents ne présentent aucun symptôme du COVID-19 (fièvre, maux de tête, fatigue, toux et maux de gorge, courbature, gêne respiratoire). Demander à l'agent malade de rentrer à son domicile, en appliquant les mesures barrières de façon stricte.

- Se laver les mains avant et après le port des gants.
- Proscrire le prêt d'équipement professionnel individuel entre les agents.
- Privilégier les outils individuels
- Avant toute chose, s'assurer que les vêtements de travail propres ne rentrent pas en contact avec des équipements potentiellement souillés puis :
  - Utiliser une blouse de travail réutilisable propre ou jetable,
  - Porter des gants jetables répondant à la norme EN 374 (protection chimique et biologique) ou des gants réutilisables lavés et désinfectés après chaque utilisation,
  - Porter des chaussures de travail ou de sécurité qui restent sur le lieu de travail.
  - Porter un masque propre.
- Les tenues sont à usage unique :
  - Enlever les gants en sécurité en suivant la consigne ci-après,
  - Jeter les équipements et consommables usagés dans un sac poubelle hermétique fermé qui sera placé dans le bac de déchets non recyclables.
- Les tenues sont réutilisables :
  - Se laver les mains avec les gants avant de les enlever suivant la consigne ci-après,
  - Enlever les vêtements de travail et protections en veillant à ne pas souiller les vêtements de ville,
  - Procéder à l'entretien des vêtements de travail et équipements réutilisables (lavage à 60°C).
- Dans tous les cas, se laver les mains avec du savon, de façon adaptée et suffisamment longtemps, systématiquement : après avoir porté des gants / après avoir mis ou enlevé les vêtements de travail et les chaussures / avant de boire, de manger ou de porter vos mains au visage

*Remarque : le travail d'entretien, lorsqu'il ne présente pas un caractère dangereux (travail en hauteur par exemple) doit être réalisé seul pour respecter les mesures barrières entre agents, toutefois, il est préférable d'éviter le travail isolé en ayant un collègue à proximité à portée de voix ou de vue en cas d'accident.*

- **Affichages**
  - Afficher les gestes barrières.
  - Afficher la « PROCEDURE POUR SE NETTOYER CORRECTEMENT LES MAINS »
  - Afficher dans chaque salle utilisée, une **fiche de traçabilité du nettoyage** effectué (celle-ci permettra un suivi en temps réel des salles nettoyées, de savoir quelles salles peuvent être utilisées et de sécuriser l'ensemble des usagers)
  - Afficher sur la porte lorsque l'agent nettoie « en cours de nettoyage »
  - Afficher sur chaque chariot de ménage la fiche des tâches effectuées (chaque agent peut ainsi vérifier que la salle est complètement nettoyée)
  
- **Renforcer le plan de nettoyage/désinfection** (périodicité et suivi), des surfaces de travail, des locaux sociaux, des équipements de travail, des outils, des poignées de portes et interrupteurs, plus généralement de tout objet et surface susceptible d'avoir été contaminé (en contact avec les mains),

<b>Matériels et produits</b>

<p>Veiller quotidiennement à l'approvisionnement de :</p> <ul style="list-style-type: none"> <li>✓ Savon en quantité suffisante et de gel hydroalcoolique <b>virucide (EN 14476)</b></li> <li>✓ Papier à usage unique</li> <li>✓ Gants</li> </ul>
<p>Entretien des locaux et des surfaces avec matériel et produits tout en respectant la <b>norme</b> :</p> <ul style="list-style-type: none"> <li>□ Un produit nettoyant et un produit désinfectant répondant à la norme EN 14476 (virucide) ou</li> <li>□ Un produit multi-usages nettoyant/désinfectant répondant à la norme EN 14476 (virucide) ou Lingettes désinfectantes. A n'utiliser que sur des petites surfaces après le nettoyage.</li> </ul> <p>Utiliser des produits ayant des caractéristiques « désinfectantes », non périmés en tenant compte des préconisations d'utilisations :</p> <ul style="list-style-type: none"> <li>▪ Respect du dosage et du temps d'application (cf. fiche technique du produit), <b>Respecter le temps de contact du produit pour s'assurer de la bonne désinfection.</b></li> <li>▪ Ne pas mélanger avec d'autres produits et porter les équipements adaptés (se référer aux fiches de données de sécurité).</li> </ul> <p>Eviter tout procédé de ménage ayant pour conséquence la formation de projections de particules dans l'air (centrale de nettoyage, vapeur, ...).</p> <p><b><u>Ne pas utiliser d'aspirateur, ni de balai</u></b></p>

### **3 - PROTOCOLE DE NETTOYAGE**

*« Dans des conditions propices à sa survie, le virus pourrait survivre, sous forme de traces, plusieurs jours sur une surface. Toutefois, ce n'est pas parce qu'un peu de virus survit que cela est suffisant pour contaminer une personne qui toucherait cette surface. En effet, au bout de quelques heures, la grande majorité du virus meurt et n'est probablement plus contagieux. Pour rappel, la grande transmissibilité du coronavirus COVID-19 n'est pas liée à sa survie sur les surfaces, mais à sa transmission quand on tousse, que l'on éternue, que l'on discute ou par les gouttelettes expulsées et transmises par les mains. C'est pour cela qu'il est important de respecter les gestes barrières et les mesures de distanciation sociale».*

Ministère des solidarités et de la santé mise à jour le 20 avril 2020.

<p><b>Préparation du chariot de ménage</b></p>	<ul style="list-style-type: none"> <li>- <b>Attribuer dans la mesure du possible un chariot et des outils de travail personnel</b></li> <li>- <b>Préparer le chariot de ménage</b> <ul style="list-style-type: none"> <li>➤ Un produit nettoyant et un produit désinfectant répondant à la norme EN 14476 (virucide).</li> <li>➤ Un produit multi-usages nettoyant/désinfectant répondant à la norme EN 14476 (virucide).</li> <li>➤ Lingettes désinfectantes, à n'utiliser que sur des petites surfaces peu souillées.</li> <li>➤ Des bandeaux de lavages en quantité suffisantes</li> <li>➤ Des seaux d'eau</li> </ul> </li> </ul>
<p><b>Protocole de nettoyage et de désinfection</b></p>	<ul style="list-style-type: none"> <li>❖ <b><u>Nettoyage avant reprise : « nettoyage habituel »</u></b> Si l'école est restée complètement fermée pendant le confinement et n'a pas été fréquentée dans les 5 derniers jours avant la réouverture, un nettoyage de remise en propreté selon le protocole habituel suffit.</li> <li>❖ <b><u>Nettoyage après la reprise : « nettoyage approfondi » en 2 étapes</u></b> <ul style="list-style-type: none"> <li>• <b><u>1 ère étape, le nettoyage :</u></b> <ul style="list-style-type: none"> <li>○ Nettoyer à l'aide d'un détergent usuel, puis rincer pour évacuer le produit détergent et évacuer la salissure.</li> <li>○ Réaliser le nettoyage en commençant par les zones les plus propres et terminer par les zones plus souillées.</li> <li>○ Insister sur les points de contact (zones fréquemment touchées...).</li> </ul> </li> <li>• <b><u>2ème étape, la désinfection :</u></b> <ul style="list-style-type: none"> <li>○ Utiliser un désinfectant virucide et <b>conforme à la norme EN 14476</b>. Les lingettes désinfectantes et conformes à cette même norme peuvent être utilisées.</li> <li>○ Désinfecter les points de contact manuel en suivant les instructions du fabricant (concentration, méthode d'application et temps de contact, etc...)</li> </ul> </li> </ul> </li> <li>❖ Le nettoyage peut aussi être combiné en utilisant un produit détergent-désinfectant conforme à la norme EN 14476 qui permet d'associer en une seule opération nettoyage et désinfection.</li> <li>❖ En l'absence de désinfectant virucide conforme à la norme EN 14476, une solution désinfectante à base d'eau de javel diluée à 0,5% de chlore actif (par exemple 1 litre de javel à 2,6% + 4 l d'eau froide) pourra être utilisée. Il est nécessaire de vérifier au préalable la compatibilité de l'eau javel avec la nature de la surface.</li> <li>❖ Si le nettoyage-désinfection des surfaces se fait avec 2 produits différents (détergent puis désinfectant), il faut respecter les étapes suivantes : <ul style="list-style-type: none"> <li>○ Nettoyage avec un bandeau de lavage imprégné d'un produit détergent ;</li> <li>○ Rinçage à l'eau avec un autre bandeau de lavage ;</li> <li>○ Séchage des surfaces ;</li> <li>○ Puis désinfection avec un 3<sup>ème</sup> bandeau de lavage imprégné.</li> </ul> </li> </ul>

	<ul style="list-style-type: none"> <li>❖ Une bande ou une lingette déjà utilisée ne doit jamais être replongée dans un produit propre.</li> <li>❖ Des lingettes/bandeaux réutilisables ne peuvent être réemployés qu'après lavage à 60° C.</li> <li>❖ Les lingettes et bandeaux à usage unique doivent être éliminées dans un sac en plastique étanche, via la filière des ordures ménagères.</li> <li>❖ Ne pas utiliser d'aspirateur.</li> <li>❖ Ne pas réaliser ces opérations de nettoyage-désinfection en présence des élèves. Un temps d'attente conforme aux prescriptions des produits utilisés doit être respecté avant accès des élèves.</li> <li>❖ Les produits sont tenus hors de la portée des élèves.</li>   <li>❖ Fréquence : <ul style="list-style-type: none"> <li>○ Réaliser le nettoyage et la désinfection des sols au minimum 1 fois par jour pour tous les espaces utilisés ou de passage, portes, tables, chaises, équipements et matériels en contact.</li> <li>○ Nettoyer et désinfecter plusieurs fois par jour, dans les espaces utilisés, les surfaces et objets fréquemment touchés (dans la journée, si les surfaces ne sont pas visiblement souillées, une désinfection directe sans nettoyage préalable est suffisante) : <ul style="list-style-type: none"> <li>✓ Sanitaires : toilettes, lavabos, robinets, chasses d'eau, loquets, interrupteurs ...</li> <li>✓ Points de contact : poignées de porte et de fenêtre, interrupteurs, rampe d'escalier...</li> </ul> </li> </ul> </li>   <p>Les matériels pédagogiques et les objets manipulés par les élèves et les personnels pourront être désinfectés après utilisation par le biais de lingettes désinfectantes conformes à la norme précitée.</p> <ul style="list-style-type: none"> <li>○ Equiper les poubelles de sacs, les vider et les laver tous les jours.</li> <li>○ Eliminer les équipements de nettoyage à usage unique dans un sac poubelle fermé hermétiquement.</li> <li>○ Veiller à l'approvisionnement permanent des toilettes en savon liquide et en papier.</li> <li>○ Aérer régulièrement les locaux (lors de la récréation, pendant le déjeuner, après le nettoyage...).</li> </ul>   <p>Un bandeau de lavage différent est utilisé pour les sols et les surfaces.</p> <ul style="list-style-type: none"> <li>○ Laver les bandeaux de lavage à 60°C tous les jours.</li> </ul> </ul>
<b>Fin de poste</b>	<ul style="list-style-type: none"> <li>- Désinfection du chariot et du matériel utilisé à chaque fin de leur service</li> <li>- Laver les lavettes et autres en fin de service (si pas de lavettes jetables)</li> <li>- Retirer vos Equipements professionnels pour les laver</li> </ul>

**COVID-19**

## **CORONAVIRUS, POUR SE PROTÉGER ET PROTÉGER LES AUTRES**



**Se laver très régulièrement  
les mains**



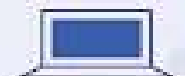
**Tousser ou éternuer  
dans son coude**



**Utiliser un mouchoir  
à usage unique et le jeter**



**SI VOUS ÊTES MALADE  
Porter un masque  
chirurgical jetable**



**Vous avez des questions  
sur le coronavirus ?**

**GOVERNEMENT.FR/INFORMO-CORONAVIRUS**

**0 800 130 000**

(appel gratuit)

## Procédure pour retirer correctement les gants



1. Pincer le gant au niveau du poignet. Éviter de toucher la peau.



2. Retirer le gant.



3. Le garder au creux de la main gantée ou le jeter.



4. Glisser les doigts à l'intérieur du deuxième gant. Éviter de toucher l'extérieur du gant.



5. Retirer le deuxième gant.



6. Une fois les gants ôtés, les jeter. Se laver les mains.



## Procédure pour se nettoyer correctement les mains



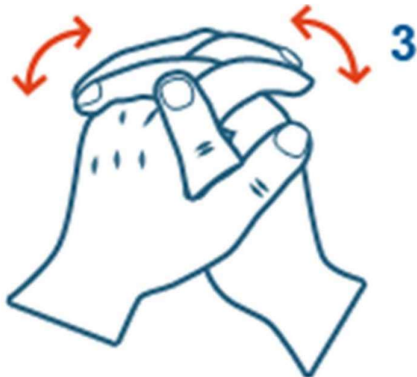
Paume contre paume

1



Paume de la main droite sur le dos de la main gauche et paume de la main gauche sur le dos de la main droite

2



Paume contre paume, doigts entrelacés

3



Dos des doigts contre la paume opposée avec les doigts emboîtés

4



Friction circulaire du pouce droit enchâssé dans la paume gauche et vice versa.

5



Friction en rotation en mouvement de va-et-vient et les doigts joints de la main droite dans la paume gauche et vice versa.

6

## FICHE MEMO (SUR LE CHARIOT)

**Avant de quitter la salle de classe, vérifier que tous ces éléments ont été nettoyés :**

- Les tables et chaises des élèves notamment les dossiers
- Le bureau et chaise du professeur
- Ordinateur / clavier / souris
- Téléphone et interphone
- Le vidéo projecteur / télécommande
- Les interrupteurs / prises
- Les poignées des fenêtres ainsi que les poignées des volets
- Les poignets des meubles / et des porte-manteaux
- Le tableau blanc / sa brosse / les crayons à tableau
- Les poignées des portes et le contour de la poignée (même la porte de secours)
- Vider poubelles
- Effectuer un balayage humide (en commençant toujours par le fond de la classe)

**A la fin du nettoyage, refermer la porte et désinfecter la poignée, retirer l'affichage et accrocher à la place la fiche de traçabilité**

**Portillon extérieur à l'entrée de la cour.**

# NETTOYAGE EN COURS NE PAS ENTRER



